

## PHOTO-NUMERIQUE / Saison 2009 – 2010

### Atelier N°5 : Le poids des fichiers images et leur envoi groupé par la messagerie

- POIDS DES FICHIERS

On l'a vu lors des ateliers 3 et 4, le poids de fichiers est dépendant des différents paramètres qualitatifs ou dimensionnels de la photo.

- La qualité : haute, basse, 3 \*\*\*, 2 \*\* (modifiable également ds le menu de l'appareil)
- La taille ou définition en pixels : 10M (Mégapixels), 8M, 7M, etc. (idem ci-dessus)  
NB : une photo de 4000 x 3000 pixels fait 12 Mpixels
- Les dimensions géométriques de l'image : 9 x 13 cm, 30 x 40 cm
- La résolution, qui relie ces 2 derniers paramètres, s'exprime en pixel par unité de longueur. Ex : 150 ppp (pixels par pouce). C'est ce paramètre qui conditionne le fichier de sortie lors de la copie d'un document au scanner.

Quand on a besoin d' «alléger» ce poids, on peut recourir à divers outils pour modifier ces paramètres :

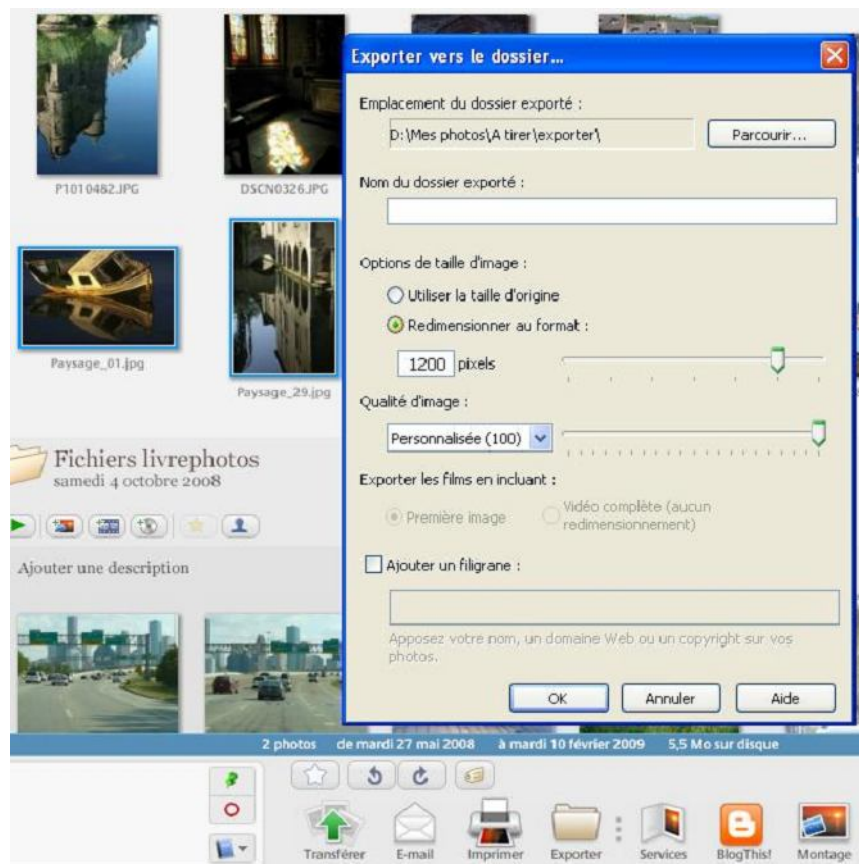
- une visionneuse telle que PICASA. Elle le propose avec la fonction EXPORTER.

- Sélectionner les photos puis cliquer sur le bouton EXPORTER dans le bas de l'écran.

- Choisir l'emplacement et le nom du dossier qui doit recevoir les photos à réduire et à exporter dans les 2 premières fenêtres.

- Cocher « Redimensionner au format » et faire varier le curseur. **Plus le format se rapproche de 320, plus le fichier sera léger mais aussi plus la photo sera petite à l'écran**

- Ajuster la qualité sur un des choix pré-établis ou le personnaliser en le réglant finement à l'aide du curseur. **Plus la qualité sera faible et plus le fichier sera léger mais aussi moins la photo sera nuancée**



- un outil de traitement d'image, comme PHOTOFILTRE.

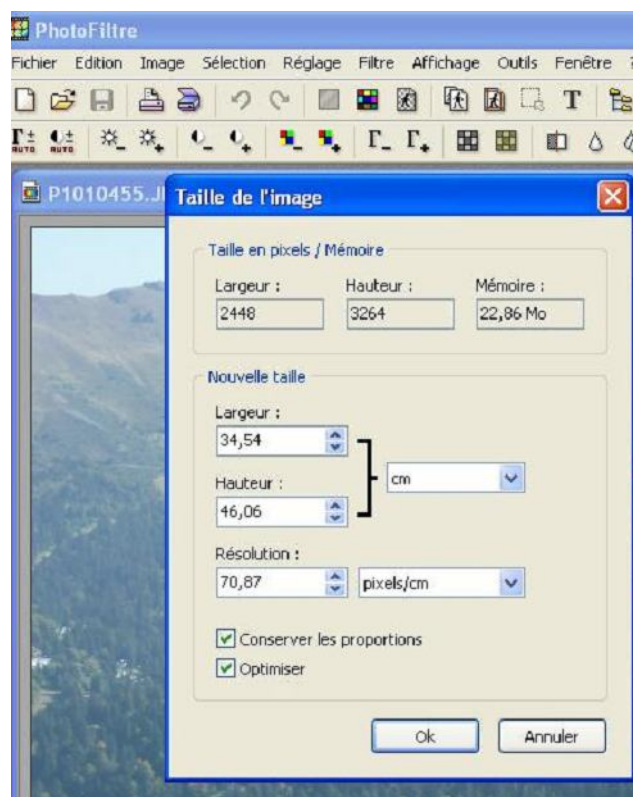
Il permet d'ajuster la taille de l'image et par là-même de modifier le poids du fichier (on y accède en sélectionnant dans la barre de menu : Image + Taille de l'image)

N.B : à la différence de PICASA, il permet de jouer sur les dimensions géométriques et la résolution mais, en revanche, ne permet pas de traiter plusieurs photos à la fois.

- Choisir « cm » et « pixels/cm » dans les menus déroulants unités
- Faire varier l'un ou l'autre des paramètres : largeur, hauteur ou résolution.

**On constatera l'incidence sur la taille en pixels et le poids en mémoire indiqués en haut de la fenêtre**

N.B : veiller à laisser la case « Conserver les proportions » cochée pour ne pas déformer géométriquement l'image.



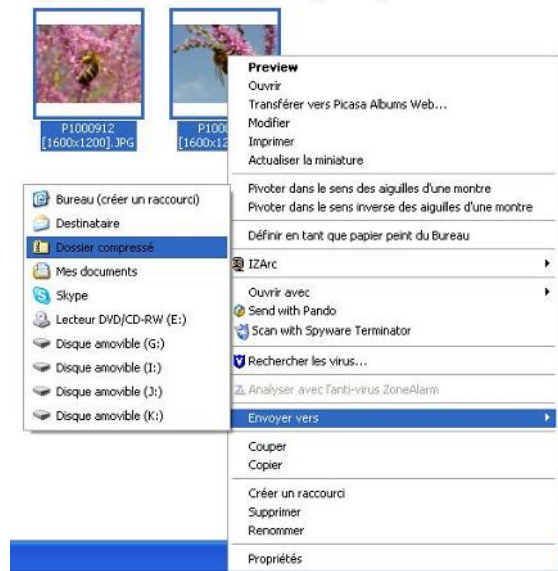
- ENVOI GROUPE DE PHOTOS (par messagerie)
  - Soit on utilise un client local de messagerie comme OUTLOOK-EXPRESS
  - Soit on utilise un Web Mail directement sur le net, comme ORANGE.FR par exemple

Dans ce dernier cas, télécharger les photos en une seule fois à partir du message reçu n'est parfois pas possible. Il est donc plus prudent, pour faciliter la tâche du destinataire, de regrouper les photos en les envoyant.

Dans les 2 cas, avant d'ouvrir son compte de messagerie, la solution consiste à regrouper les photos, dans un dossier compressé (.ZIP) par exemple.

➤ A partir de l'explorateur de Windows

- Sélectionner les photos déjà réduites par la fonction Exporter de PICASA ou via un outil de traitement d'image (vu en pages précédentes)
- Faire un clic droit depuis la sélection et dans le menu contextuel qui s'ouvre, choisir « Envoyer vers... » puis « Dossier compressé »



➤ Le dossier résultant de la compression et qui contient toutes les photos est le dossier dit Archive (.ZIP). Il est par défaut enregistré dans le même dossier que les photos.

N.B : il est souvent nommé par défaut du nom d'un des fichiers, en principe le dernier de la liste



➤ C'est ce fichier qui doit être ajouté en pièce jointe au message à envoyer. A réception, le destinataire des photos n'aura qu'à enregistrer la pièce jointe et double cliquer ou ouvrir le fichier zippé pour en extraire les photos (voir ci-dessous)

