

Atelier N°4 : PICASA 3

AVERTISSEMENT : le présent tutoriel a été élaboré sur la base du site où vous pourrez trouver l'ensemble de la présentation de l'outil: <http://picasa.google.fr/support/bin/topic.py?topic=14609>

• Organisation des photos dans Picasa

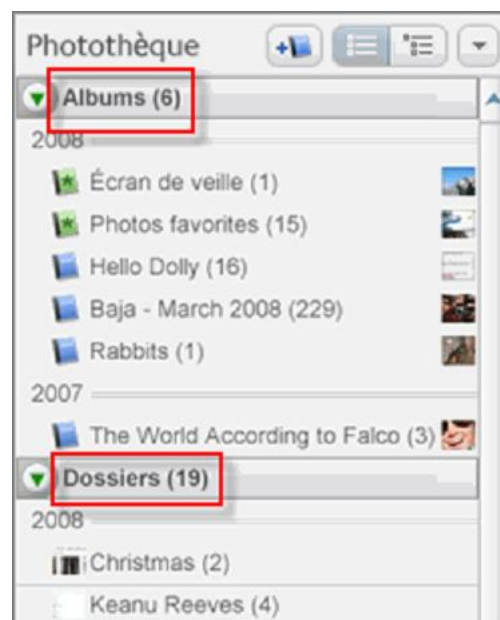
Lorsque vous installez Picasa pour la première fois, le logiciel parcourt les dossiers de votre disque dur et affiche toutes les photos détectées dans la Photothèque Picasa. Vous pouvez ensuite créer des albums personnalisés grâce aux photos des différents dossiers. Ces dossiers, ainsi que les albums créés, constituent le système d'organisation de vos photos dans Picasa. De plus, les icônes de vos images dans la Photothèque vous permettent de voir rapidement quelles photos ont été téléchargées, classées dans les favoris, géolocalisées, etc.

Dossiers

Les dossiers correspondent aux répertoires contenant des photos sur le disque dur. Toute modification apportée à ces dossiers dans Picasa est répercutée sur les dossiers physiques du disque dur. Par exemple, lorsque vous déplacez une photo d'un dossier vers un autre dans Picasa, elle est également déplacée dans l'Explorateur Windows.

Albums

Contrairement aux dossiers, les albums n'existent que dans Picasa. Par exemple, vous pouvez créer un album intitulé "Photos avec Mamie" et y inclure des photos de différents dossiers de votre ordinateur. Contrairement aux dossiers de Picasa, vos albums ne correspondent pas aux dossiers réels stockés sur votre disque dur. **Ainsi, lorsque vous supprimez ou déplacez des photos d'un album, les fichiers d'origine demeurent à leur emplacement d'origine sur votre disque dur.**



• Déplacement de photos:

○ Déplacement des photos dans des dossiers et des albums

Le moyen le plus simple de réorganiser des photos dans Picasa est de les faire glisser jusqu'à l'emplacement souhaité. Vous pouvez aussi déplacer des photos facilement dans un nouveau dossier.

Notez que le déplacement d'une photo dans un dossier différent dans Picasa entraîne également son déplacement sur le disque dur. En revanche, le changement d'album n'a aucune incidence sur l'emplacement réel du fichier photo sur le disque dur.

○ Ajout de photos à un album

Lorsque vous déplacez des photos dans un album, elles ne sont pas réellement supprimées de leur dossier ou album d'origine, mais simplement ajoutées au nouvel album.

1. Cliquez sur la photo à déplacer. Pour sélectionner simultanément plusieurs photos du même dossier ou album, maintenez la touche **Ctrl** enfoncée lorsque vous cliquez sur les photos. Cliquez ensuite sur l'une des photos sélectionnées.
2. Choisissez **Ajouter les éléments sélectionnés à un album**.



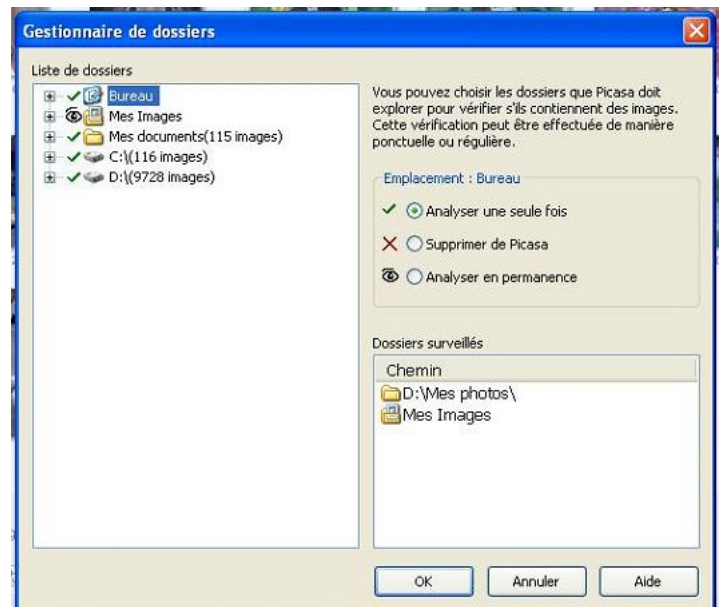
3. Dans le menu déroulant, sélectionnez un album existant ou **Nouvel album**.
 - Si vous sélectionnez **Nouvel album**, saisissez le nom de l'album dans la fenêtre "Album - Propriétés" qui s'ouvre. Cliquez ensuite sur le bouton **OK**.

● Définition de la façon dont les dossiers sont contrôlés

Picasa analyse votre ordinateur à la recherche de dossiers contenant des types de fichiers photo compatibles, puis affiche les photos qui figurent dans ces dossiers. Les photos restent dans leur dossier d'origine. Vous pouvez utiliser le Gestionnaire de dossiers pour définir l'emplacement des dossiers sur le disque dur contrôlé par Picasa.

Procédez comme suit :

1. Cliquez sur le menu **Outils** dans Picasa.
2. Sélectionnez **Gestionnaire de dossiers**.
3. Dans la liste de gauche, sélectionnez un dossier à ajouter à la liste de surveillance de Picasa ou à retirer de celle-ci.
4. Sélectionnez l'une des options de surveillance suivantes à droite :
 - "Analyser en permanence" : Picasa affiche tous les types d'images compatibles figurant dans ces dossiers et ajoute automatiquement les nouvelles photos. L'application analyse régulièrement ce dossier afin d'identifier les modifications éventuelles.
 - "Analyser une seule fois" : Picasa n'accède qu'une seule fois à ces dossiers pour y rechercher des types d'images compatibles. Les nouvelles photos ajoutées à ces dossiers par la suite ne seront pas détectées.
 - "Supprimer de Picasa" : Picasa n'analyse pas les dossiers associés à cet état.



5. Cliquez sur le bouton **OK** pour enregistrer vos modifications.

Les dossiers dont vous avez demandé l'analyse permanente sont indiqués dans la liste "Dossiers surveillés".

Pour faciliter la gestion des photos, nous vous recommandons de les placer dans des sous-dossiers à l'intérieur d'un même dossier principal. Si vous conservez toutes vos photos dans un même dossier principal, il vous suffit d'activer l'option "Analyser en permanence" pour ce dossier dans le "Gestionnaire de dossiers" et de sélectionner l'option "Supprimer de Picasa" pour tous les autres dossiers.

● Redimensionner des photos

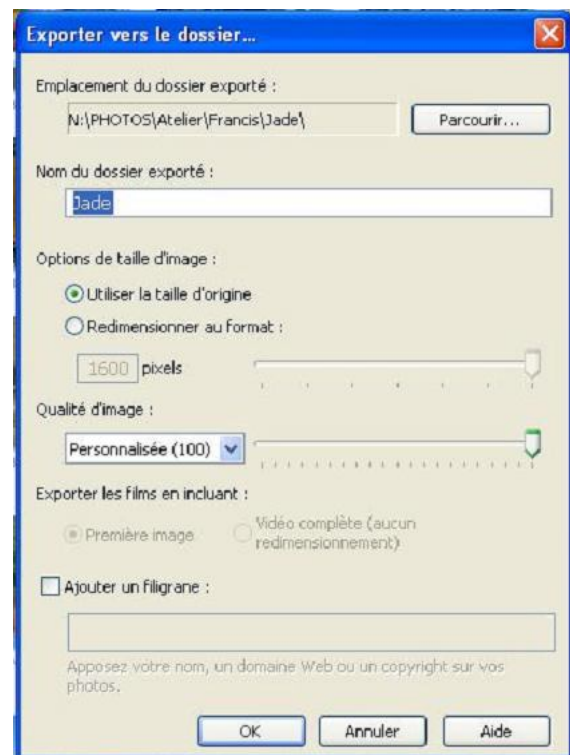
Lorsque vous redimensionnez une photo dans Picasa, vous créez une copie dont la résolution (nombre de pixels) est ajustée et qui comporte toutes les retouches. La photo d'origine sur le disque dur n'est jamais transformée.

Vous pouvez redimensionner vos photos lors de leur exportation, de leur envoi par e-mail ou de leur transfert vers Picasa Albums Web.

➤ Redimensionner lors de l'exportation

L'exportation vous permet de redimensionner vos photos tout en contrôlant la compression JPEG (qualité d'image) introduite par les retouches que vous avez apportées. Des copies de vos photos nouvellement redimensionnées sont alors créées et enregistrées sur votre disque dur. Au cours du processus d'exportation, vous pouvez définir les "Options de taille d'image" aussi bien que la "Qualité d'image" sur l'écran "Exporter vers le dossier".

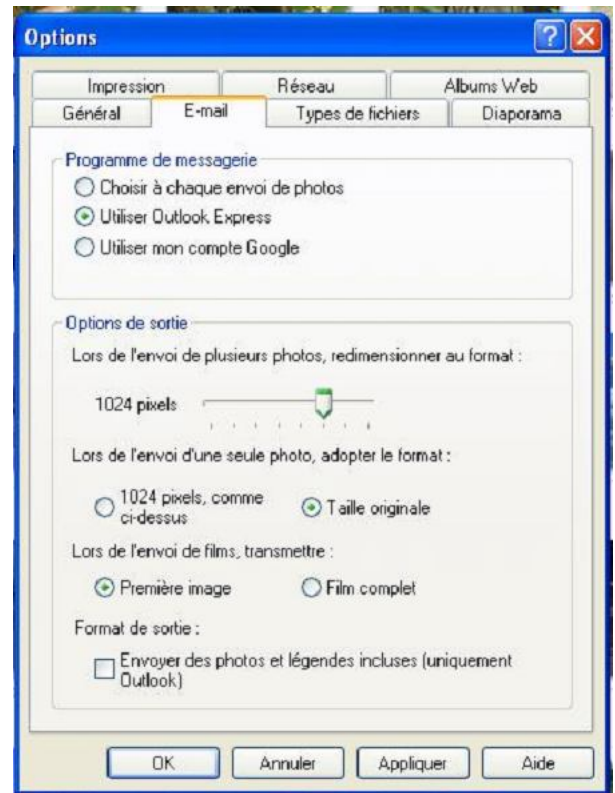
- Sous "Options de taille d'image", sélectionnez l'option "Redimensionner au format" et ajustez le curseur. Le nombre de pixels que vous sélectionnez avec ce curseur détermine la longueur ou la hauteur de votre photo (le côté le plus long). L'autre dimension est calculée automatiquement afin de préserver le ratio de l'aspect de la photo.
- Sélectionnez la qualité d'image de la photo dans le menu déroulant "Qualité d'image" :
 - **Automatique** : conserve la qualité de l'image d'origine.
 - **Normale** : équilibre la qualité et la taille.
 - **Maximum** : conserve la précision des détails des fichiers volumineux.
 - **Minimum** : entraîne une certaine perte de qualité pour des fichiers de petite taille.
 - **Personnalisée** : vous permet de choisir une valeur.



➤ Redimensionner lors d'un envoi par e-mail

Si vous envoyez des photos par e-mail, vous pouvez avoir besoin de les redimensionner pour respecter les limites de taille des pièces jointes. Pour modifier la taille de photos à envoyer par e-mail depuis Picasa, procédez comme suit :

1. Cliquez sur le menu **Outils**.
2. Sélectionnez **Options**.
3. Cliquez sur l'onglet **E-mail**.
4. Sous "Options de sortie", utilisez le curseur pour définir la taille en pixels souhaitée pour l'envoi par e-mail de plusieurs photos. Utilisez les cases à cocher pour définir la taille en pixels pour l'envoi par e-mail de photos uniques.
5. Cliquez sur **OK**.



N.B : les serveurs de messagerie bloquant des messages trop volumineux, (sur ORANGE <ou= à 8 MO) des essais successifs en retouchant au curseur permettront de contrôler la taille globale du message.